



Администрация Пермского муниципального округа Пермского края  
Комитет имущественных отношений

## РАСПОРЯЖЕНИЕ

16.08.2023

№ 2122

### **Об установлении публичного сервитута на часть земельных участков**

В соответствии со ст. 23, гл. V.7 Земельного кодекса Российской Федерации, Федеральным законом от 25.10.2001 № 137-ФЗ «О введении в действие Земельного кодекса Российской Федерации», пп. 3.2.5 п. 3.2 разд. 3 Положения о комитете имущественных отношений администрации Пермского муниципального округа, утвержденного решением Думы Пермского муниципального округа Пермского края от 29.11.2022 № 48, на основании ходатайства открытого акционерного общества «Межрегиональная распределительная сетевая компания Урала» (ИНН 6671163413, ОГРН 1056604000970) (далее - ОАО «МРСК Урала») от 30.06.2023 № 8061:

1. Установить в интересах ОАО «МРСК Урала» публичный сервитут общей площадью 108 кв. м, на часть следующих земельных участков:

- с кадастровым номером 59:32:4250001:939 (51 кв.м.), расположенный по адресу: Пермский край, Пермский район, Юго-Камское с/п, д. Полуденная;

- с кадастровым номером 59:32:4250001:966 (57 кв.м.), расположенный по адресу: Пермский край, Пермский район, Юго-Камское с/п, д. Полуденная.

Цель: Подключение (технологическое присоединение) к сетям инженерно-технического обеспечения: «Строительство ВЛ 0,4 кВ с установкой ПУ для электроснабжения деревни Полуденная (4500081934)».

Срок: 49 лет.

2. Утвердить границы публичного сервитута земельных участков, указанных в п. 1 настоящего распоряжения, согласно прилагаемой схеме расположения границ публичного сервитута.

3. Срок, в течение которого использование указанных в п. 1 настоящего распоряжения земельных участков в соответствии с их разрешенным использованием будет невозможно или существенно затруднено в связи с осуществлением сервитута – 6 месяцев.

4. Порядок установления зон с особыми условиями использования территорий и содержание ограничений прав на земельные участки в границах

таких зон установлен Постановлением Правительства РФ от 24.02.2009 № 160 «О порядке установления охранных зон объектов электросетевого хозяйства и особых условий использования земельных участков, расположенных в границах таких зон».

5. Плата за публичный сервитут устанавливается в соответствии с Федеральным законом от 29.07.1998 № 135-ФЗ (ред. от 19.12.2022) «Об оценочной деятельности в Российской Федерации» и методическими рекомендациями, утверждёнными приказом Минэкономразвития России от 04.06.2019 № 321.

6. Комитету имущественных отношений администрации Пермского муниципального округа в течение 5 рабочих дней со дня подписания настоящего распоряжения:

6.1. Направить настоящее распоряжение в Управление Федеральной службы государственной регистрации, кадастра и картографии по Пермскому краю;

6.2. Направить настоящее распоряжение в ОАО «МРСК Урала», а также сведения о лицах, являющихся правообладателями земельных участков, сведения о лицах, подавших заявления об учете их прав (обременений прав) на земельные участки, способах связи с ними, копии документов, подтверждающих права указанных лиц на земельные участки.

7. Разместить настоящее распоряжение на официальном сайте Пермского муниципального округа в информационно-телекоммуникационной сети Интернет [www.permraion.ru](http://www.permraion.ru).

8. Настоящее распоряжение вступает в силу со дня его подписания.

9. Контроль исполнения распоряжения возложить на заместителя председателя комитета М.В. Королеву.

Председатель комитета

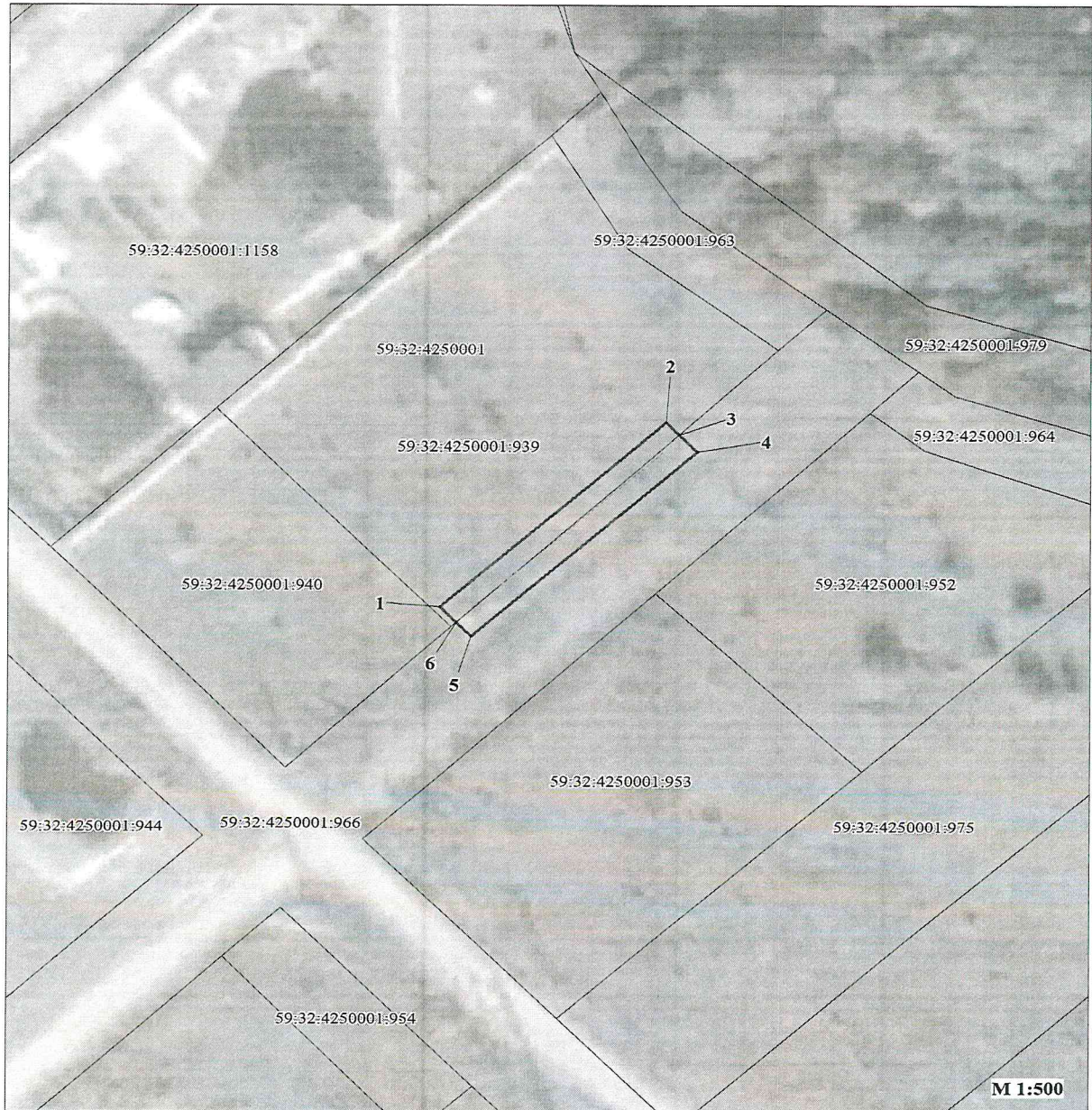


Е.А. Демидова


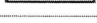





Приложение № 1  
к распоряжению  
комитета имущественных  
отношений администрации  
Пермского муниципального округа  
от 16.08.2023 № 2122

**Публичный сервитут**  
**"Строительство ВЛ 0,4 кВ с установкой ПУ для электроснабжения**  
**деревни Полуденная (4500081934)"**  
**Схема расположения границ публичного сервитута**



**Условные обозначения:**

59:32:4250001	кадастровый номер квартала
59:32:4250001:966	кадастровый номер земельного участка, учтенного в ГКН
	граница земельного участка, учтенного в ГКН
	граница публичного сервитута
	граница кадастрового квартала
	характерная точка границы
	проектируемая линия ВЛ 0.4 кВ



Приложение № 2  
к распоряжению  
комитета имущественных  
отношений администрации  
Пермского муниципального округа  
от 16.08.2023 № 2122

<b>ОПИСАНИЕ МЕСТОПОЛОЖЕНИЯ ГРАНИЦ ПУБЛИЧНОГО СЕРВИТУТА « Строительство ВЛ 0, 4 кВ с установкой ПУ для электроснабжения деревни Полуденная ( 4500081934)» ПЕРМСКИЙ КРАЙ, ПЕРМСКИЙ МУНИЦИПАЛЬНЫЙ ОКРУГ (НАИМЕНОВАНИЕ ОБЪЕКТА)</b>				
<b>Сведения о местоположении границ объекта</b>				
<b>1. Система координат <u>МСК-59. зона 2</u></b>				
<b>2. Сведения о характерных точках границ объекта</b>				
Обозначение характерны х точек границ	Координаты. м		Метод определения координат и средняя квадратическая погрешность положения характерной точки ( $M_t$ ). м	Описание закреплен ия точки
	X	Y		
1	2	3	4	5
1	484984.37	2196375.42	Геодезический метод; $M_t=0.1$	-
2	485002.77	2196395.14	Геодезический метод; $M_t=0.1$	-
3	485001.54	2196396.28	Геодезический метод; $M_t=0.1$	-
4	484999.84	2196397.87	Геодезический метод; $M_t=0.1$	-
5	484981.45	2196378.15	Геодезический метод; $M_t=0.1$	-
6	484982.84	2196376.85	Геодезический метод; $M_t=0.1$	-
1	484984.37	2196375.42	Геодезический метод; $M_t=0.1$	-